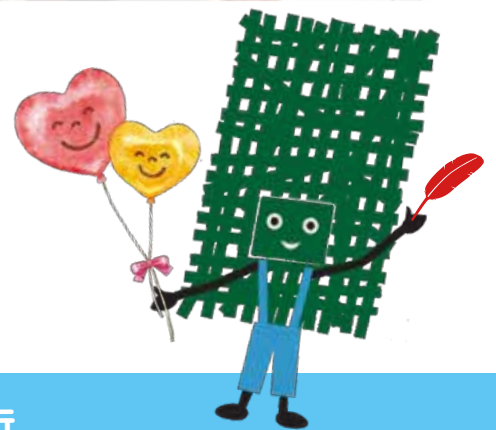




令和4年11月6日に開催された村文化祭にて赤い羽根募金活動を行いました。ご協力ありがとうございました。(関連記事 2ページ)



## もくじ……

- 令和4年度赤い羽根共同募金  
歳末たすけあい運動結果報告…………… P2~3
- 福祉団体活動紹介…………… P4
- 生活福祉資金貸付制度のご案内…………… P5
- お知らせ・ご案内…………… P6

## 編集・発行



ふれあいネットワーク

社会福祉法人 普代村社会福祉協議会

〒028-8335 下閉伊郡普代村第13地割字普代169番地1  
(自然休養村管理センター内)

TEL 0194-35-2100 / FAX 0194-35-3664  
E-mail fudai-s@titan.ocn.ne.jp

※この広報誌は、共同募金配分金の一部を充てて発行しています。



# じぶんの町を良くするしくみ 令和4年度赤い羽根共同募金運動

皆さまのご協力に感謝申し上げます

10月1日から始まりました「赤い羽根共同募金運動」に村民の皆さまの温かいご協力で、たくさんの善意が寄せられました。お寄せいただいた募金は、県共同募金会へ全額送金され、次年度の地域福祉事業の財源として、ボランティア協力校指定の村内の小中学校への助成、移送サービス・配食サービス事業活動費、福祉だより発行などの財源となります。

○目標額 606,000円  
○募金額 601,377円  
○達成率 99.20%

戸別募金 395,000 円		
地区名	募金世帯数	金額
黒崎	83件	41,500円
太田名部	85件	42,500円
旭日区	71件	35,500円
中央区	64件	32,000円
上区	108件	54,000円
緑区	70件	35,000円
力持	15件	7,500円
白井	62件	31,000円
堀内	134件	67,000円
鳥居	29件	14,500円
茂市	33件	16,500円
芦渡	24件	12,000円
萩牛	12件	6,000円
<b>計</b>	<b>790件</b>	<b>395,000円</b>

## (募金内訳)

戸別募金	395,000円
法人募金	141,000円
学校募金	12,383円
職域募金	13,104円
イベント募金	15,300円
個人募金	2,000円
その他	22,590円
<b>合計</b>	<b>601,377円</b>



普代中学生徒会による募金伝達の様子

イベント募金 15,300円
普代村文化祭 15,300円

学校募金 12,383円
普代小学校 8,580円
普代中学校 3,803円

職域募金 13,104円
普代村役場・普代村社会福祉協議会 13,104円

法人募金 141,000円
からはし網漁場定置組合 5,000円
海進丸水産 3,000円
普代村漁業協同組合 10,000円
(有)ナガサワ自動車整備工場 3,000円
くませい 3,000円
としえ美容室 3,000円
(株)普代衛生社 3,000円
下上建築 3,000円
中村建設(株) 5,000円
三共水道 2,000円

個人募金(1名) 2,000円
匿名 2,000円

その他 22,590円
募金箱設置協力店(32件) 20,385円
赤い羽根自動販売機 2,205円

(株)越戸商店 10,000円
(株)熊谷観光 10,000円
平磯漁場定置組合 3,000円
(有)古沼建設 5,000円
熊谷建設(株) 10,000円
(株)小山組 10,000円
(株)中健 3,000円
(株)新田組 10,000円
(有)九戸印刷 10,000円
宮城建設(株) 30,000円



# つながり ささえあう みんなの地域づくり 令和4年度歳末たすけあい運動

皆さまのご協力に感謝申し上げます

12月1日から20日まで「つながり ささえあう みんなの地域づくり」をスローガンに、歳末たすけあい運動が行われました。村民の皆さまのあたたかい善意でたくさんの募金が寄せられ、この募金をもとに、ひとり暮らしの高齢者の方や障がい者などへ見舞金として、各地区民生委員さんを通じてお届けいたしました。残額288,590円は、令和5年度普代村社会福祉協議会の福祉活動費として還元され、活用されます。

**募金総額 600,590円** 内訳 募金総額 600,590円 - (配分額 290,000円 + 活動費 22,000円) = 次年度福祉活動費 288,590円

(募金内訳) (敬称略・順不同)

戸別募金 250,200円			地区名			募金世帯数			金額		
地区名	募金世帯数	金額	地区名	募金世帯数	金額	地区名	募金世帯数	金額	地区名	募金世帯数	金額
黒崎	83件	24,900円	緑区	70件	21,000円	茂市	31件	9,300円			
太田名部	85件	25,500円	力持	17件	5,100円	芦渡	31件	14,000円			
旭日区	72件	21,600円	白井	77件	23,100円	萩牛	12件	3,600円			
中央区	50件	15,000円	堀内	135件	48,100円	計	793件	250,200円			
上区	101件	30,300円	鳥居	29件	8,700円						

法人募金 (49件) 244,000円			法人名			金額		
(有)カネシメ水産	3,000円		上神田精肉店	3,000円		託米商会	3,000円	
(株)三陸水産	10,000円		三船製菓店	3,000円		みつよし食堂	3,000円	
キクチマリーン	3,000円		(有)坂下電化センター	3,000円		普代商工会	3,000円	
海進丸水産	3,000円		下川原商店	3,000円		普代鉄工所	5,000円	
魚定	3,000円		双葉商店	3,000円		(株)フジシママリン	5,000円	
普代村漁業協同組合	10,000円		くませい	3,000円		(株)越戸商店	10,000円	
(株)マルサ嵯峨商店	3,000円		としえ美容室	3,000円		平磯漁場定置組合	3,000円	
文具かねこ	3,000円		ふだいタクシー(有)	3,000円		沼の鼻漁場定置組合	3,000円	
(有)ナガサワ自動車整備工場	3,000円		(株)高橋薬局	3,000円		(株)熊谷観光	3,000円	
お食事処いち龍	3,000円		沢口畳店	3,000円		(有)エヌエルフォーティー	3,000円	
金子電気商会	3,000円		カネショウ深渡商店	3,000円		(有)古沼建設	5,000円	
落合自動車板金塗装工場	3,000円		熊谷板金	3,000円		(有)九戸印刷	10,000円	
カトウ写真館	3,000円		(株)普代衛生社	3,000円		(株)宮城建設	50,000円	
(有)マルコシ商店	3,000円		普代自動車整備工場	3,000円		(株)小山組	10,000円	
まつば時計店	3,000円		(株)中村建設	5,000円		(株)新田組	10,000円	
(有)まるに	3,000円		下上建築	3,000円				
三田地商店	3,000円		中上運送(有)	3,000円				

個人募金 106,390円		
匿名	100,000円	
匿名	5,390円	
匿名	1,000円	

## 配分内訳

内訳	件数	金額
ひとり暮らし高齢者	11件	55,000円
在宅寝たきり高齢者	4件	20,000円
在宅心身障がい児者	26件	130,000円
遺児世帯	2件	10,000円
在宅95歳以上高齢者	13件	65,000円
その他	2件	10,000円
計	58件	290,000円

## ありがとうございました

赤い羽根共同募金運動をはじめ、歳末たすけあい運動に募金をくださった皆様、募金を集めていただいた班長様、行政区長様、激励金を配布していただいた民生委員の皆様など、ご協力いただきましたたくさんの方々に深く感謝申し上げます。また、募金箱設置・ポスター掲示にご協力いただいた村内の事業者のみなさん、ありがとうございました。

# 福祉団体活動紹介

普代村社会福祉協議会では、福祉団体の事務協力を行っています。

新型コロナウイルス感染症対策のため、検温、マスク、手指消毒を行い、実施しております。



## 普代村老人クラブ連合会

### 7/1(金) 普代小児童との交流会

村老人クラブ連合会(下谷地良一会長)は、世代間交流事業の一環として、標記交流会へ参加しました。

新型コロナウイルス感染症の影響により、3年ぶりの参加となりましたが、22名の会員が参加しました。

当日は、七夕飾り作りを行い、児童と一緒に作業をして、完成すると、笑顔で拍手が起き、楽しい時間を過ごしました。

最後に、完成した飾りつけの前で、みんなで写真を撮りました。



飾りつけできた!!



完成した七夕飾りの前でハイチーズ

## 普代村身体障がい者福祉協会

### 10/29(土)～31(月) 全国障がい者スポーツ大会(とちぎ大会)

令和4年6月4日(土)に、県営運動公園陸上競技場で岩手県障がい者スポーツ大会が開催されました。

フライングディスク競技アキュラシーの部に出場した下道会長は、見事一位に輝き、念願だった全国大会出場の切符を手にしました。そして10月に栃木県で行われた、全国障がい者スポーツ大会に岩手県の代表として出場しました。

自主練習や県主催の強化練習など、日頃の成果を十分に発揮し、アキュラシーの部で見事一位を獲得しました。



岩手県チームのみんなとメダル取ったよ!!



全国大会第1位のメダル!!

## 普代村母子寡婦福祉協会

### 10/29(土) 3町村母子寡婦福祉協会 研修交流会

村母子寡婦福祉協会(砂子ウメ会長)は、田野畑村の羅賀荘にて岩泉町・田野畑村・普代村合同で研修交流会を開催しました。

会員3名が参加。東日本大震災から12年経とうとする中、震災を風化させないよう、田野畑村社協千葉事務局長から当時の災害状況や現在の田野畑村の復興状況等、講話がありました。

参加者からは「当時の状況を詳しく聞けて、とても有意義な研修会だった」とのお話がありました。



真剣な表情で講話を聞く会員



田野畑村、岩泉町母子協のみなさんと記念撮影

## 普代村手をつなぐ親の会

### 3/5(日) 親子レクリエーション

村手をつなぐ親の会(橋本安子会長)は、普代村自然休養村管理センターにて親子レクを行い、親子6名が参加しました。

村社会福祉協議会生活支援コーディネーターを講師に迎え、軽体操を始めに行い、くつ下のハグレを利用する「わっか編み」で、コースターなどを製作しました。

参加したみなさんから「家でも体操を続けてみたい」「わっか編みがとても楽しかった」と話していました。



体操の様子



上手にできました!!

# 生活福祉資金貸付制度

## 生活福祉資金貸付制度とは・・・

生活福祉資金は、他の貸付制度が利用できない、収入の少ない世帯や障がい者の方が属する世帯、高齢者の方が属する世帯へ、資金の貸付と必要な相談支援を行うことにより、その世帯の生活の安定と経済的自立を図ることを目的としています。

## ご利用いただける世帯・・・

### (1) 低所得世帯

⇒世帯の収入が概ね市町村民税非課税程度。または、生活保護法に基づく生活扶助基準額の1.7倍程度。

### (2) 障がい者世帯

⇒身体障がい者世帯、知的障がい者世帯、精神障がい者世帯。

### (3) 高齢者世帯

⇒65歳以上の高齢者の属する世帯で、その世帯の所得が、概ね生活扶助基準の2.3倍程度（高齢者を含む4人世帯で概ね年収600万円程度）以下の世帯。

（注：福祉資金については、「日常生活上療養または介護を必要とする状態」にあることが必要）

### (4) 生活保護世帯

⇒生活保護を受けている世帯。。

## 利子について・・・

- (1) 貸付利子 ⇒連帯保証人を立てた場合 **「無利子」** です。  
⇒連帯保証人を立てない場合 **「年1.5%」** です。  
（注：「教育支援資金」及び「緊急小口資金」については、連帯保証人の有無にかかわらず無利子。）
- (2) 償還期限内に償還完了できない場合は、残元本に対し **「年10.75%」** の延滞利子が発生します。

## 1. 総合支援資金

失業の収入の減少などで、世帯の生活の維持ができなくなったなど、生活の見直しのための貸付資金です。  
例えば・・・就職するまでの当面の生活資金が足りない など

## 2-1. 福祉資金 福祉費

福祉機器の購入や、商売・結婚・出産・葬儀・引越・住宅改修等の経費、また日常生活上一時的に必要な経費等をお貸しするものです。  
例えば・・・結婚、出産、葬儀の費用が足りない など

## 2-2. 福祉資金 緊急小口資金

緊急的かつ一時的に世帯の生計維持が困難となる場合の貸付資金です。

## 3. 教育支援資金

高校、大学、短大、専門学校（専修学校専門課程）への就学に際し、入学金・制服等の就学経費と、授業料・通学定期代等の修学経費となる貸付資金です。  
例えば・・・入学金、制服・カバン等の購入費が足りない など

## 4. 不動産担保型生活資金

今お住まいの居住用不動産を担保に生活資金をお貸しするものです。

ご相談・お申し込みは、お近くの民生委員か普代村社会福祉協議会まで 電話：35-2100



# 社協からのお知らせ

## 移送サービス事業 運転・介助ボランティア募集中

ボランティアのみなさんにご協力いただきながら、移送サービス事業を行っております。

現在、利用者の増加により、運転・介助ボランティアの確保が難しくなっています。

ボランティアを随時募集しておりますので、地域の支え合いにご協力ください。

### 運転ボランティアの条件

- ・ 運転歴が 10 年以上の方
- ・ 直近の 3 年間に、人身事故又は重大な物損事故を起こしていない方
- ・ 運転免許停止処分を受けていない方

## たすけあい資金 貸付事業

村内在住の低所得世帯の経済的な自立と生活意欲の助長を目的に、生活費や医療費等が緊急に必要な場合、資金を貸付します。

### 申込条件

- ・ 貸付額 1 世帯 20 万円以内 (無利子)
- ・ 据置期間 貸付の日から 12 ヶ月以内
- ・ 償還期間 40 ヶ月以内
- ・ 連帯保証人 1 人 (村内在住者)
- ・ 居住地区の民生委員の意見が必要です。

## 配食サービス事業 利用者募集中

社会福祉協議会では、障がい者手帳をお持ちの方を対象に、毎週木曜日にお弁当を配達し、見守りサービスを行っています。利用者を随時募集しておりますので、お気軽にお問い合わせください。

★毎週木曜日(祝日の場合は前日)  
の夕方 16:00 ~ 17:00 の間  
にお弁当を配達

★料金 1 食 300 円



## 車いす・歩行器を 貸し出しています

社会福祉協議会では、病気やケガなどで歩くことが困難な方に、車いすの無料貸出を行っています。事前に申請が必要ですので、利用される方はお気軽にお問い合わせください。

- ・ 利用料 無料
- ・ 貸出期間 3 ヶ月以内



## 社協では各種保険加入受付を行っています。

ボランティア活動やサロン活動、世代間交流を目的とした行事等を行う際の、ケガや事故等のリスクに備えた各種保険の加入受付を開始しました。申込書や保険金額等は、保険の種類によって異なりますので、下記までお問い合わせください。

### 保険の種類

ボランティア活動保険 / ボランティア行事用保険 / ふれあいサロン傷害保険 / 福祉サービス総合保障 / 送迎サービス補償

### 問い合わせ

普代村社会福祉協議会 (TEL 0194-35-2100)